



สำนักสำรวจและออกแบบ
กรมทางหลวง



โครงการจ้างวิศวกรที่ปรึกษา สำรวจและออกแบบทางแยกต่างระดับ จุดตัดทางหลวงหมายเลข 4 กับทางเลี้ยวเมืองนครชัยศรี



บริษัทที่ปรึกษา



EM Design
and Management



เอกสารประชาสัมพันธ์ชุดที่ 5
เมษายน 2569



ความเป็นมาของโครงการ

ปัจจุบันทางหลวงหมายเลข 4 บริเวณจุดตัดทางเลี่ยงเมืองนครชัยศรีเป็นพื้นที่ที่มีอัตราการขยายตัวด้านเศรษฐกิจสูงมาก เนื่องจากมีการค้า การลงทุน และการท่องเที่ยวที่มีแนวโน้มมากขึ้นทุกปี ส่งผลให้มีความต้องการเดินทางรวมทั้งการขนส่งสินค้าในโครงข่ายทางหลวง และถนนในเขต อำเภอนครชัยศรี สูงขึ้นอย่างต่อเนื่อง อาจก่อให้เกิดปัญหาจราจร ความแออัด และอาจก่อให้เกิดอุบัติเหตุทางถนนเพิ่มขึ้น ดังนั้น เพื่อเป็นการเตรียม ความพร้อมด้านโครงข่ายถนนในการรองรับปัญหาการจราจรและการขนส่งสินค้าในอนาคต

กรมทางหลวง จึงได้ว่าจ้างกลุ่มบริษัทที่ปรึกษา ประกอบด้วย บริษัท ทรานส์คอนซัลท์ จำกัด บริษัท ไอโอ คอนซัลแตนท์ จำกัด บริษัท ไอเอ็ม ดีไซน์ แอนด์ แมเนจเม้นท์ จำกัด และบริษัท ดีไว พลัส จำกัด ให้ดำเนินโครงการจ้างวิศวกรที่ปรึกษาสำรวจและออกแบบทางแยกต่างระดับจุดตัดทางหลวง หมายเลข 4 กับทางเลี่ยงเมืองนครชัยศรี เพื่อให้เกิดความสะดวก รวดเร็ว และปลอดภัยในการเดินทางมากขึ้น ทั้งนี้จากการจัดทำรายงาน ผลกระทบสิ่งแวดล้อมเบื้องต้น (IEE) เมื่อ พ.ศ. 2566 และตรวจสอบข้อจำกัดด้านสิ่งแวดล้อมตามประกาศกระทรวงทรัพยากรธรรมชาติและสิ่งแวดล้อม เรื่อง กำหนดโครงการ ทิศทาง หรือการดำเนินการ ซึ่งต้องจัดทำรายงานการประเมินผลกระทบสิ่งแวดล้อม และหลักเกณฑ์ วิธีการ และเงื่อนไข ในการจัดทำรายงานการประเมินผลกระทบสิ่งแวดล้อม พ.ศ. 2568 ของโครงการเบื้องต้นพบว่า แนวเส้นทางของโครงการตัดผ่านคลองเจดีย์บูชา ซึ่งเป็นโบราณสถานที่ยังไม่ขึ้นทะเบียนจึงจัดอยู่ในประเภทโครงการลำดับที่ 20.7 ที่ต้องจัดทำรายงานการประเมินผลกระทบสิ่งแวดล้อม (EIA) ตามประกาศกระทรวงทรัพยากรธรรมชาติและสิ่งแวดล้อม เพื่อให้การพัฒนาโครงการก่อให้เกิดผลกระทบต่อทรัพยากรธรรมชาติและสิ่งแวดล้อม รวมทั้งประชาชนที่อยู่บริเวณพื้นที่โครงการน้อยที่สุด

อย่างไรก็ตาม การสำรวจและออกแบบทางแยกต่างระดับ จุดตัดทางหลวงหมายเลข 4 กับทางเลี่ยงเมืองนครชัยศรี อาจจะมีผลกระทบต่อการใช้ประโยชน์ที่ดิน คุณภาพชีวิต วิถีชีวิต หรือมีส่วนได้เสียสำคัญเกี่ยวกับบุคคล ชุมชนท้องถิ่น หรือสภาพแวดล้อมจึงมีความจำเป็นต้องมีการ ดำเนินงานด้านการมีส่วนร่วมของประชาชน โดยยึดหลักความโปร่งใสและความต่อเนื่องของการให้ข้อมูลโครงการ เพื่อสร้างความเข้าใจที่ถูกต้องชัดเจน รวมทั้งมีการรับฟังข้อคิดเห็น/ข้อเสนอแนะจากประชาชน เปิดโอกาสให้ประชาชนมีส่วนร่วมในการแสดงความคิดเห็นและข้อห่วงกังวล ตลอดจนปัญหา และอุปสรรคที่อาจเกิดขึ้นจากการพัฒนาโครงการ เพื่อนำผลที่ได้ไปพิจารณาประกอบในการศึกษาของโครงการให้มีความครบถ้วนสมบูรณ์รอบด้าน และสอดคล้องกับความต้องการของผู้มีส่วนเกี่ยวข้องและเป็นที่ยอมรับของทุกฝ่าย โดยในครั้งนี้เป็น **การประชุมสรุปผลการศึกษาของโครงการ (สัมมนา ครั้งที่ 3)**

วัตถุประสงค์ของโครงการ

- 1 เพื่อเผยแพร่ประชาสัมพันธ์ข้อมูลข่าวสารของโครงการ โดยเฉพาะความเป็นมาของโครงการ วัตถุประสงค์ของการศึกษา ขอบเขตการศึกษา และแนวคิดเบื้องต้นในการพัฒนาโครงการให้กลุ่มเป้าหมายได้รับทราบ
- 2 เพื่อรับฟังความคิดเห็นและข้อเสนอแนะเกี่ยวกับการศึกษาของโครงการจากกลุ่มเป้าหมาย โดยเฉพาะอย่างยิ่งสภาพปัญหาต่าง ๆ ในพื้นที่
- 3 เพื่อให้การพัฒนาโครงการมีความสมบูรณ์ทางด้านวิศวกรรม สอดคล้องกับสภาพสิ่งแวดล้อม เศรษฐกิจ และสังคม

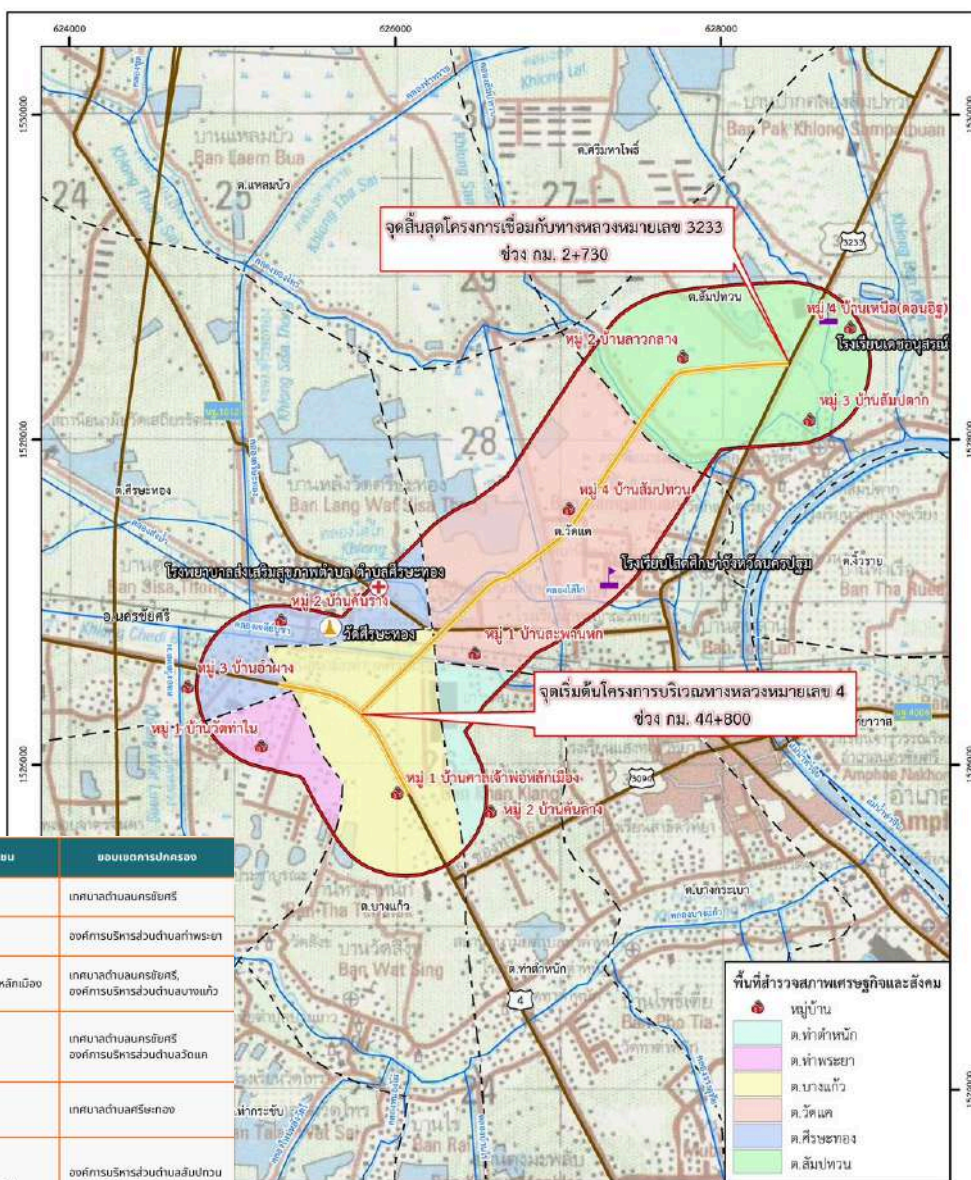
ประโยชน์ของโครงการ

- 1 เพื่อบรรเทาปัญหาการจราจรติดขัดและช่วยให้การจราจรมีความสะดวกรวดเร็วและปลอดภัย
- 2 เพื่อพัฒนาและเชื่อมโยงโครงข่ายคมนาคมในเขตอำเภอนครชัยศรี จังหวัดนครปฐม และพื้นที่ใกล้เคียง ให้มีความสมบูรณ์ยิ่งขึ้น
- 3 เพื่อช่วยอำนวยความสะดวกรวดเร็วและปลอดภัยในการเดินทาง แก้ปัญหาการจราจรที่แออัดและหนาแน่น ในพื้นที่อำเภอนครชัยศรี รวมทั้งพัฒนามาตรฐานความปลอดภัยระบบทางหลวงอย่างบูรณาการยกระดับคุณภาพชีวิตของประชาชน



พื้นที่ศึกษาของโครงการ

โครงการจ้างวิศวกรที่ปรึกษาสำรวจและออกแบบทางแยกต่างระดับจุดตัดทางหลวงหมายเลข 4 กับทางเลี่ยงเมืองนครชัยศรี โดยมีจุดเริ่มต้นทางหลวงหมายเลข 4 ช่วง กม. 44+800 แนวเส้นทางมุ่งไปทางทิศตะวันออกเฉียงเหนือ ตัดผ่านคลองเจดีย์บูชาจากนั้นตัดผ่านทางรถไฟสายใต้ของการรถไฟแห่งประเทศไทย ผ่านทางหลวงชนบท นจ.1012 และเบี่ยงไปทางทิศตะวันออก ผ่านคลองหลังสถานีรถไฟทางทิศเหนือตัดผ่านคลองสัมปทวน และจุดสิ้นสุดโครงการเชื่อมกับทางหลวงหมายเลข 3233 ประมาณ กม. 2+730 มีระยะทางประมาณ 3.63 กิโลเมตร โดยพื้นที่ศึกษาในระยะ 500 เมตรจากกึ่งกลางแนวเส้นทางโครงการ ครอบคลุมเขตการปกครอง คือ ตำบลท่าตำหนัก ตำบลท่าพระยา ตำบลบางแก้วตำบลวัดแค ตำบลศิริชะกออง และตำบลสัมปทวน อำเภอนครชัยศรี จังหวัดนครปฐม



จังหวัด	อำเภอ	ตำบล	หมู่บ้าน / ชุมชน	ขอบเขตการปกครอง
นครปฐม	นครชัยศรี	ท่าตำหนัก	หมู่ 2 ก็นกลาง	เทศบาลตำบลนครชัยศรี
		ท่าพระยา	หมู่ 1 บ้านวัดท่าไถ	องค์การบริหารส่วนตำบลท่าพระยา
		บางแก้ว	หมู่ 1 บ้านศาลเจ้าพ่อหลักเมือง	เทศบาลตำบลนครชัยศรี, องค์การบริหารส่วนตำบลบางแก้ว
		วัดแค	หมู่ 1 บ้านสะพานหก หมู่ 4 บ้านสัมปทวน	เทศบาลตำบลนครชัยศรี, องค์การบริหารส่วนตำบลวัดแค
		ศิริชะกออง	หมู่ 2 บ้านเค็มราช หมู่ 3 บ้านอำแพง	เทศบาลตำบลศิริชะกออง
		สัมปทวน	หมู่ 2 บ้านลาวกลาง หมู่ 3 บ้านสัมปตาก หมู่ 4 บ้านเหนือ(ดอนอู่)	องค์การบริหารส่วนตำบลสัมปทวน

สัญลักษณ์

- ทางเลี่ยงเมืองนครชัยศรี
- พื้นที่ศึกษา ระยะ 500 เมตร
- ขอบเขตอำเภอ
- ขอบเขตตำบล
- ถนน
- เส้นทางน้ำ

พื้นที่อื่นใน

- ศาลสถาน
- สถานีพยาบาล
- สถานศึกษา

โครงการจ้างวิศวกรที่ปรึกษาสำรวจและออกแบบทางแยกต่างระดับ
จุดตัดทางหลวงหมายเลข ๔ กับทางเลี่ยงเมืองนครชัยศรี

0 125 250 500
เมตร

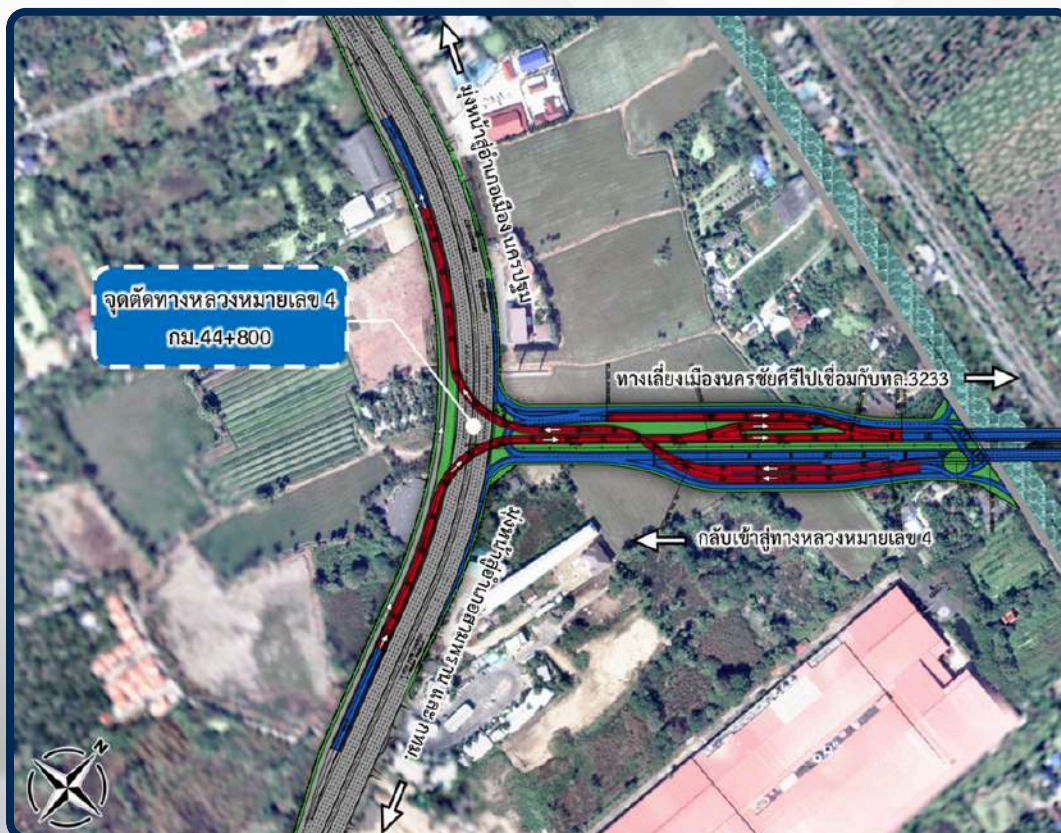


รูปแบบ การพัฒนาโครงการ

รูปแบบ Y Type (Y Interchange หรือ Directional Ramp) บริเวณชิดขอบทางเก่า

รูปแบบทางเลือกของโครงการออกแบบเป็นทางแยกต่างระดับแบบเชื่อมโดยตรง (Directional Ramp) เป็นรูปแบบสะพานข้ามทางหลวงแผ่นดินหมายเลข 4 ประกอบด้วยสะพาน 2 แห่ง โดยมีรายละเอียด ดังนี้

- **ทิศทางจาก ทกม. เลี้ยวขวาไปทางเลี้ยวเมืองนครชัยศรี** ออกแบบสะพานยกระดับ สูงประมาณ 7 เมตร บริเวณชิดขอบทางเก่าบนทางหลวงหมายเลข 4 (ถนน เพชรเกษม) เลี้ยวขวาเข้าสู่ ทางเลี้ยวเมืองนครชัยศรี มุ่งหน้าเชื่อมต่อกับทางหลวงหมายเลข 3233 และมอเตอร์เวย์สาย M81 รองรับความเร็ว 60 กิโลเมตรต่อชั่วโมง ขนาด 1 ช่องจราจร
- **ทิศทางจากทางเลี้ยวเมืองนครชัยศรี เลี้ยวขวาไปอำเภอเมืองนครปฐม** ออกแบบสะพานยกระดับสูงประมาณ 12 เมตร เชื่อมต่อกับสะพานข้ามคลองเจดีย์บูชาโดยเชื่อมบริเวณชิดขอบทางด้านซ้ายของทางเลี้ยวเมืองนครชัยศรี เลี้ยวขวาเข้าสู่ทางหลวงหมายเลข 4 (ถนน เพชรเกษม) มุ่งหน้าสู่อำเภอเมืองนครปฐม รองรับความเร็ว 40 กิโลเมตรต่อชั่วโมง ขนาด 1 ช่องจราจร
- สำหรับรถทางตรงบนทางหลวงหมายเลข 4 สามารถผ่านได้ตลอด ทิศทางจากอำเภอสสามพรานสู่อำเภอเมืองนครปฐม และทิศทางจากอำเภอเมืองนครปฐม สู่อำเภอสสามพราน จังหวัดนครปฐม





ภาพ 3 มิติ รูปแบบทางแยกต่างระดับ Y Interchange หรือ Directional Ramp



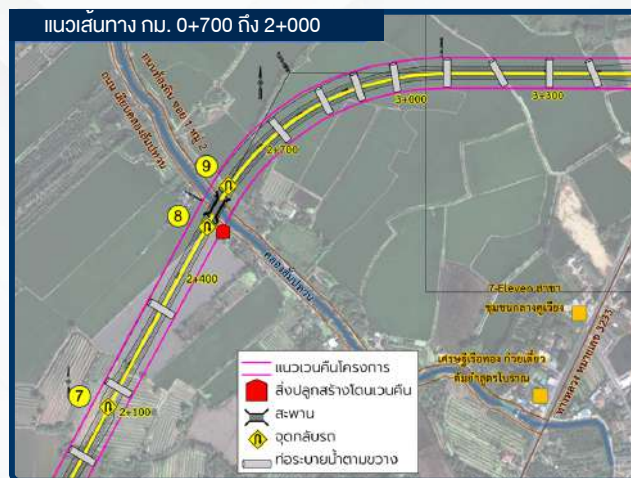


สรุปรูปแบบที่เหมาะสมของการพัฒนาโครงการ

จากการทบทวนโครงการทางเลี่ยงเมืองนครชัยศรี พบว่ามีจุดเริ่มต้นของแนวเส้นทางที่ทางหลวงหมายเลข 4 (บริเวณ กม. 44+900) จากนั้นมุ่งไปทางทิศตะวันออกเฉียงเหนือ ตัดผ่านคลองเจดีย์บูชาบริเวณ กม. 0+487 และตัดผ่านทางรถไฟสายใต้ของทางรถไฟแห่งประเทศไทย (บริเวณ กม. 0+575) ต่อมาตัดผ่านทางหลวงชนบท นว.1012 (บริเวณ กม. 0+710) จากนั้นมุ่งเฉียงไปทางทิศตะวันออก และตัดผ่านคลองหลังสถานีรถไฟ(บริเวณ กม. 1+515) ก่อนจะมุ่งหน้าเฉียงไปทางทิศเหนือตัดผ่านคลองสัมปทวน(บริเวณ กม. 2+555) และเฉียงไปทางทิศตะวันออกเฉียงเหนือเพื่อเข้าสู่จุดสิ้นสุดแนวเส้นทางโครงการที่ทางหลวงหมายเลข 3233 (บริเวณ กม. 2+730) รวมระยะทางทั้งสิ้น 3.63 กิโลเมตร



รายละเอียดของแนวเส้นทางโครงการ

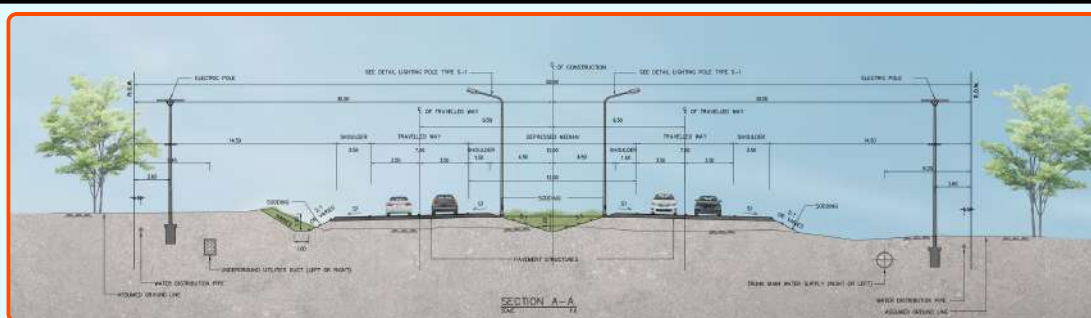




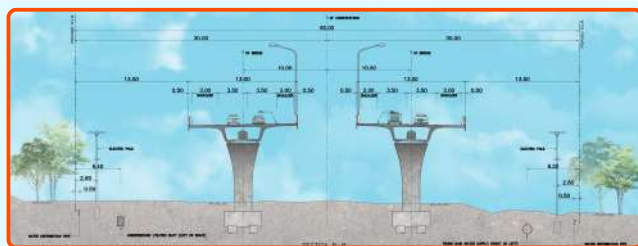
รูปแบบทั่วไปของถนนโครงการ

รูปแบบทั่วไปของถนนโครงการทางเลี่ยงเมืองนครชัยศรี ส่วนใหญ่เป็นถนนระดับดิน มีความกว้างของเขตทาง 60 – 100 เมตร โดยในการก่อสร้างกำหนดให้มีช่องจราจรเท่ากับ 4 ช่องจราจร (ไป 2 ช่องจราจร กลับ 2 ช่องจราจร) มีความกว้างช่องจราจรละ 3.50 เมตร โดยใช้เกาะกลางแบบกดเป็นร่อง ระยะห่างของขนาดเกาะกลางประมาณ 9.00 เมตร ไหล่ทางด้านนอกมีความกว้าง 2.50 เมตร เนื่องจากกำหนดให้เป็นทางสำหรับรถฉุกเฉินใช้กรณีเกิดอุบัติเหตุ ส่วนไหล่ทางด้านในมีความกว้าง 1.50 เมตร ซึ่งการออกแบบจะสัมพันธ์กับหน้าตัดระยะสุดท้าย (Ultimate Cross-Section) สามารถขยายทางหลวงจาก 4 ช่องจราจร เป็น 6-8 ช่องจราจร เพื่อรองรับปริมาณจราจรที่เพิ่มมากขึ้นในอนาคต โดยสรุปผลการออกแบบหน้าตัดทั่วไปของถนนโครงการในแต่ละช่วงกิโลเมตร ดังนี้

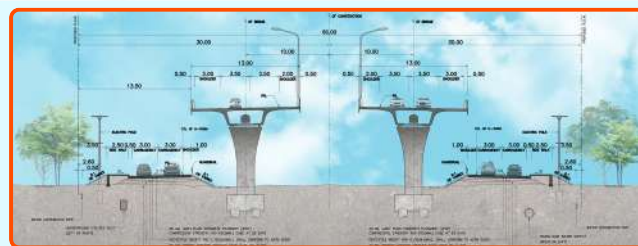
ลำดับ	กม. เริ่มต้น	กม. สิ้นสุด	รูปแบบหน้าตัดทั่วไปของถนน
1	0+000	0+228	ถนนระดับดิน ขนาด 4 ช่องจราจร พร้อมทางคู่ขนานฝั่งละ 2 ช่องจราจร
2	0+228	0+920	สะพานคานรูปกล่องหล่อสำเร็จรูปชนิดกลวง ขนาด 4 ช่องจราจร พร้อมทางคู่ขนาน ฝั่งละ 2 ช่องจราจร
3	0+920	1+519	ถนนระดับดิน ขนาด 4 ช่องจราจร
4	1+519	1+650	สะพานบดข้ามคลองหลังสถานีรถไฟ ขนาด 4 ช่องจราจร พร้อมจุดกลับรถ ฝั่งละ 1 ช่องจราจร
5	1+650	2+375	ถนนระดับดิน ขนาด 4 ช่องจราจร
6	2+375	2+725	สะพานบดข้ามคลองสัมปทวน ขนาด 4 ช่องจราจร พร้อมจุดกลับรถ ฝั่งละ 1 ช่องจราจร
7	2+725	3+626	ถนนระดับดิน ขนาด 4 ช่องจราจร



รูปหน้าตัดถนนทั่วไปของโครงการซึ่งมีเกาะกลางแบบกดเป็นร่อง (Depressed Median)



รูปหน้าตัดทั่วไปของทางยกระดับในโครงการ (รูปแบบคานรูปกล่องหล่อสำเร็จรูปชนิดกลวง)



รูปหน้าตัดถนนโครงการ ช่วงที่มีทางคู่ขนานให้บริการ (บริเวณจุดเริ่มต้นโครงการ)



รูปแบบทางแยกบริเวณจุดสิ้นสุดโครงการ

รูปแบบทางแยกบริเวณจุดสิ้นสุดโครงการ ได้ดำเนินการออกแบบทางแยกบริเวณจุดสิ้นสุดโครงการที่เชื่อมกับ ทล. 3233 บริเวณ กม.ที่ 2+730 โดยออกแบบใช้รูปแบบทางแยกระดับพื้น (At Grade) และควบคุมด้วยสัญญาณไฟจราจร เพื่อรองรับยานพาหนะจากทางหลวงหมายเลข 3233 ซึ่งรถที่มาจากทางออกด้านซ้ายสามารถเลี้ยวซ้ายเข้าถนนโครงการได้ทันที ขณะที่รถที่มาจากทางออกด้านหน้าของโครงการสามารถเลี้ยวขวาเข้าถนนโครงการได้ แต่จำเป็นต้องรอสัญญาณไฟจราจร เช่นเดียวกับรถที่วิ่งออกมาจากถนนโครงการสามารถเลี้ยวขวา เพื่อมุ่งไปทางอำเภอกระชี่ศรีได้ แต่สำหรับรถที่ต้องการเดินทางไปทางอำเภอคอนคมสามารถใช้ช่องทางด้านซ้ายเลี้ยวออกจากถนนโครงการได้โดยไม่ต้องรอสัญญาณไฟจราจร



รูปแบบทางแยกระดับพื้น (At Grade) บริเวณจุดสิ้นสุดโครงการ

ที่มา: โครงการจ้างวิศวกรที่ปรึกษาสำรวจและออกแบบทางหลวง 4 ช่องจราจร ทางเลี่ยงเมืองนครชัยศรี (2566)





รูปแบบจุดกลับรถ

การออกแบบและกำหนดตำแหน่งจุดกลับรถของโครงการ รวมทั้งหมด 10 ตำแหน่ง จำแนกเป็นจุดกลับรถใต้โครงสร้างสะพานที่มีช่องลอดสูง 5.67 – 7.30 เมตร จำนวน 5 ตำแหน่ง จุดกลับรถใต้สะพานที่มีช่องลอดสูง 4.15 – 4.60 เมตร จำนวน 3 ตำแหน่ง และจุดกลับรถระดับพื้น จำนวน 2 ตำแหน่ง

ลำดับ	กม.	รายละเอียดตำแหน่งจุดกลับรถ	ความสูงช่องลอด (เมตร)
1	0+036	จุดกลับรถใต้ทางแยกต่างระดับบริเวณใกล้กับจุดเริ่มต้นโครงการ	5.67
2	0+470	จุดกลับรถใต้ทางแยกต่างระดับบริเวณใกล้กับถนนท้องถิ่น	6.00
3	0+489	ทางยกระดับข้ามถนนท้องถิ่น (ถนนเลียบคลองเจดีย์บูชา)	6.80
4	0+708	ทางยกระดับข้ามถนนทางหลวงชนบท สาย นฐ.1012	7.30
5	0+745	จุดกลับรถใต้สะพาน	5.70
6	1+526	สะพานบกข้ามถนนท้องถิ่น (ซอยหลังสถานีรถไฟ)	4.15
7	2+100	จุดกลับรถ (ระดับพื้น) บริเวณ หมู่ที่ 4 ตำบลวัดแค	ระดับพื้น
8	2+542	สะพานบกข้ามถนนท้องถิ่น (ถนนเลียบคลองสัมปทวน)	4.61
9	2+569	สะพานบกข้ามถนนท้องถิ่น (ซอย 1 หมู่ 2)	4.60
10	3+578	จุดกลับรถ (ระดับพื้น) บริเวณใกล้กับจุดสิ้นสุดโครงการ	ระดับพื้น



จุดกลับรถใต้ทางแยกต่างระดับบริเวณใกล้กับจุดเริ่มต้นโครงการ



จุดกลับรถใต้ทางแยกต่างระดับบริเวณใกล้กับถนนท้องถิ่น และทางยกระดับข้ามถนนท้องถิ่น (ถนนเลียบคลองเจดีย์บูชา)



ทางยกระดับข้ามถนนทางหลวงชนบทสาย นฐ.1012 และจุดกลับรถใต้สะพาน



สะพานบกข้ามถนนท้องถิ่น (ซอยหลังสถานีรถไฟ)



จุดกลับรถ (ระดับพื้น) บริเวณ หมู่ที่ 4 ตำบลวัดแค



สะพานบกข้ามถนนท้องถิ่น (ถนนเลียบคลองสัมปทวน) และสะพานบกข้ามถนนท้องถิ่น (ซอย 1 หมู่ 2)



จุดกลับรถ (ระดับพื้น) บริเวณใกล้กับจุดสิ้นสุดโครงการ

การศึกษา ด้านสิ่งแวดล้อม



พิจารณาศึกษาทรัพยากรสิ่งแวดล้อมและคุณค่าต่างๆ ครอบคลุม 4 องค์ประกอบ ได้แก่ ทรัพยากรสิ่งแวดล้อมทางกายภาพ ทรัพยากรสิ่งแวดล้อมทางชีวภาพ คุณค่าการใช้ประโยชน์ของมนุษย์ และคุณค่าต่อคุณภาพชีวิต โดยสรุปผลกระทบต่อสิ่งแวดล้อมที่สำคัญ มาตรการป้องกัน และแก้ไขลดผลกระทบต่อสิ่งแวดล้อม ดังนี้



อากาศ และบรรยากาศ

- การขุดเปิดหน้าดิน รวมถึงการถม/บดอัด/ปรับระดับหน้าดิน ต้องจำกัดพื้นที่เปิดหน้าดินเป็นช่วงๆ เท่าที่จำเป็น เพื่อลดโอกาสการฟุ้งกระจายของฝุ่นละออง
- รถบรรทุกที่ใช้ขนส่งวัสดุ ต้องมีผ้าใบคลุมส่วนกระเบาะบรรทุกวัสดุอย่างมิดชิด
- เพื่อป้องกันการฟุ้งกระจายของฝุ่นละอองและเศษวัสดุร่วงหล่นลงบนพื้นผิวจราจร
- ผู้รับจ้างก่อสร้างต้องทำความสะอาดเพื่อกำจัดเศษดิน โคลน กรวด ที่ตกหล่นอยู่บนผิวทางบริเวณรอบนอกพื้นที่ก่อสร้างเป็นประจำทุกวันโดยไม่ให้มีเศษวัสดุเหลืออยู่บนผิวการจราจร เพื่อลดการฟุ้งกระจายของฝุ่นละออง
- กรณีที่ได้รับการร้องเรียนเรื่องผลกระทบต่อคุณภาพอากาศจากกิจกรรม
- การก่อสร้างให้ผู้รับจ้างก่อสร้างดำเนินการแก้ไขไปตามแผนการประชาสัมพันธ์ และรับเรื่องร้องเรียนอย่างเคร่งครัด



เสียง

- ควบคุมและจำกัดความเร็วของรถขนส่งวัสดุอุปกรณ์ก่อสร้างให้มีความเร็วไม่เกิน 30 กิโลเมตร/ชั่วโมง ในกรณีวิ่งผ่านแหล่งชุมชนที่พิศอกาศัย หรือแหล่งที่อ่อนไหวต่อการได้รับผลกระทบ
- ตรวจสอบ/ดูแลเครื่องจักร เครื่องมือและอุปกรณ์ก่อสร้างต่างๆ อย่างสม่ำเสมอ เพื่อให้อยู่ในสภาพดี และจัดหา/ติดตั้งอุปกรณ์ลดเสียง เพื่อลดผลกระทบความดังของการทำงานของเครื่องจักร หรือปรับเปลี่ยนมาใช้เครื่องจักรที่มีสภาพใหม่เพื่อลดผลกระทบเสียงจากการใช้งาน
- ดำเนินการติดตั้งกำแพงกันเสียงชั่วคราวบริเวณ หมู่ 1 บ้านศาลเจ้าพ่อหลักเมืองบริเวณ กม.0+000, กม.0+300 กม.0+850 หมู่ 2 บ้านคันราง บริเวณ กม. 1+250 หมู่ 1 บ้านสะพานหกบริเวณ กม.1+250 -กม.1+500 และหมู่บ้านสัมปตาก บริเวณ กม.3+600 เพื่อลดผลกระทบจากกิจกรรมการก่อสร้าง โดยก่อนเริ่มดำเนินการก่อสร้างกำแพงกันเสียงชั่วคราว ต้องสอบถามความยินยอมของประชาชน บริเวณที่จะติดตั้งเพื่อสร้างความเข้าใจที่ถูกต้องเกี่ยวกับลักษณะและตำแหน่งของกำแพงกันเสียงชั่วคราว ในบริเวณที่มีค่าระดับเสียงไม่เป็นไปตามมาตรฐาน หากในกรณีไม่ยินยอมให้ติดตั้งต้องจัดให้มีมาตรการ และแนวทางในการบริหารจัดการพื้นที่ก่อสร้างโดยการแบ่งพื้นที่ก่อสร้างตามรูปแบบการจัดการจราจร ไม่ให้มีการก่อสร้างพร้อมกันในแต่ละพื้นที่





สันสะเทือน

ผู้รับจ้างก่อสร้างต้องก่อสร้างฐานรากในช่วงเวลากลางวัน (เวลา 8:00 - 18:00 น.)

- โดยต้องดำเนินการตรวจสอบอุปกรณ์และเครื่องจักรเป็นประจำทุกสัปดาห์ ตลอดระยะเวลาการก่อสร้าง

ผู้รับจ้างก่อสร้างต้องทำการบำรุงรักษาผิวจราจร หากพบว่า ชำรุด หรือ

- หรือเป็นหลุมบ่อในช่วงก่อสร้างให้อยู่ในสภาพดี เพื่อป้องกันการกระแทก ซึ่งก่อให้เกิดความสันสะเทือนจากการคมนาคมบนถนนโครงการ

ก่อนเริ่มการก่อสร้าง ให้ดำเนินการเข้าไปตรวจสอบ ถ่ายภาพ และทำบันทึก

- สภาพของอาคารใกล้เคียงพื้นที่ก่อสร้างเพื่อเก็บเป็นข้อมูลเปรียบเทียบ กรณีที่อาจได้รับผลกระทบจากการก่อสร้างโครงการ และแจ้งผลการตรวจสอบให้เจ้าของอาคารรับทราบ



คุณภาพน้ำผิวดินและนิเวศวิทยาทางน้ำ



- ตัดตั้งถังบำบัดน้ำเสียแบบสำเร็จรูป ให้เพียงพอกับปริมาณน้ำเสีย เพื่อนำบำบัดน้ำเสียจากห้องน้ำ-ห้องส้วม ของที่พักคนงานและสำนักงานควบคุมงาน ก่อนจะรวบรวมน้ำทิ้งระบายลงสู่ธรรมชาติ โดยห้ามระบายน้ำทิ้งที่ไม่ผ่านการบำบัดน้ำเสียจากที่พักคนงานลงสู่ธรรมชาติโดยเด็ดขาด
- ผู้รับเหมาก่อสร้างต้องดำเนินการติดตั้งรั้วดักตะกอน (Silt Fence) เพื่อป้องกันการชะล้างตะกอนของน้ำฝนบริเวณก่อสร้างสะพานข้ามลำน้ำ
- โครงสร้างที่ก่อสร้างเหนือกลางลำน้ำต้องมีติดตั้งตาข่าย (Safety net) เพื่อให้สามารถรองรับเศษวัสดุก่อสร้างที่อาจร่วงหล่นลงในลำน้ำ ซึ่งจะส่งผลกระทบต่อสภาพทางอุทกวิทยาของลำน้ำได้



การโยกย้ายและการเวนคืน

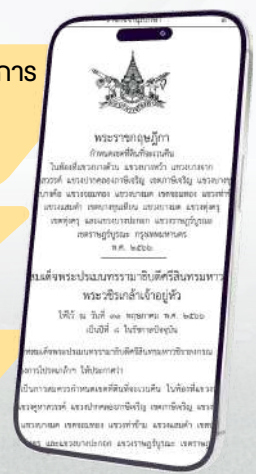
ดำเนินการตรวจสอบประเภทเอกสารสิทธิ์และผู้ครอบครองที่ดินโดยชอบด้วยกฎหมายที่ดิน เพื่อเป็นข้อมูลก่อนการดำเนินการ

- จัดกรรมสิทธิ์ที่ดิน ตามคู่มือ (แนวทาง) การจัดกรรมสิทธิ์ที่ดิน ด้านกฎหมาย ของสำนักจัดกรรมสิทธิ์ที่ดิน กรมทางหลวง และพระราชบัญญัติว่าด้วยการเวนคืนอสังหาริมทรัพย์ พ.ศ.2562

- แจกกำหนดการก่อสร้างให้ผู้ที่ต้องถูกโยกย้ายและเวนคืนทราบก่อนที่จะดำเนินการก่อสร้างเพื่อจะได้ดำเนินการรื้อย้ายสิ่งปลูกสร้างออกไปจากพื้นที่ก่อสร้าง

ดำเนินการตามพระราชบัญญัติว่าด้วยการเวนคืนและการได้มาซึ่งอสังหาริมทรัพย์ พ.ศ.2562 และคู่มือการปฏิบัติงาน

- (Work Manual) เรื่อง การดำเนินการจัดกรรมสิทธิ์ที่ดินในชั้นปรองดอง (ฉบับแก้ไข พ.ศ. 2567) ของสำนักจัดกรรมสิทธิ์ที่ดิน กรมทางหลวง





ด้านการมีส่วนร่วม ของประชาชน

การดำเนินงาน

การศึกษาด้านการมีส่วนร่วมของประชาชน และเผยแพร่ประชาสัมพันธ์ข้อมูลข่าวสารของโครงการ ให้ประชาชนและหน่วยงานที่เกี่ยวข้องในพื้นที่ ได้รับทราบตลอดการดำเนินโครงการ เพื่อให้กลุ่มเป้าหมายได้มีโอกาสร่วมรับทราบข้อมูล แสดงความคิดเห็น และรวบรวมข้อเสนอแนะต่าง ๆ มาประกอบการตัดสินใจในการออกแบบ เพื่อลดผลกระทบทางสิ่งแวดล้อมและทางสังคมที่อาจเกิดขึ้นให้น้อยที่สุด โดยดำเนินการจัดประชุม รับฟังความคิดเห็นทั้งหมด 5 ครั้ง

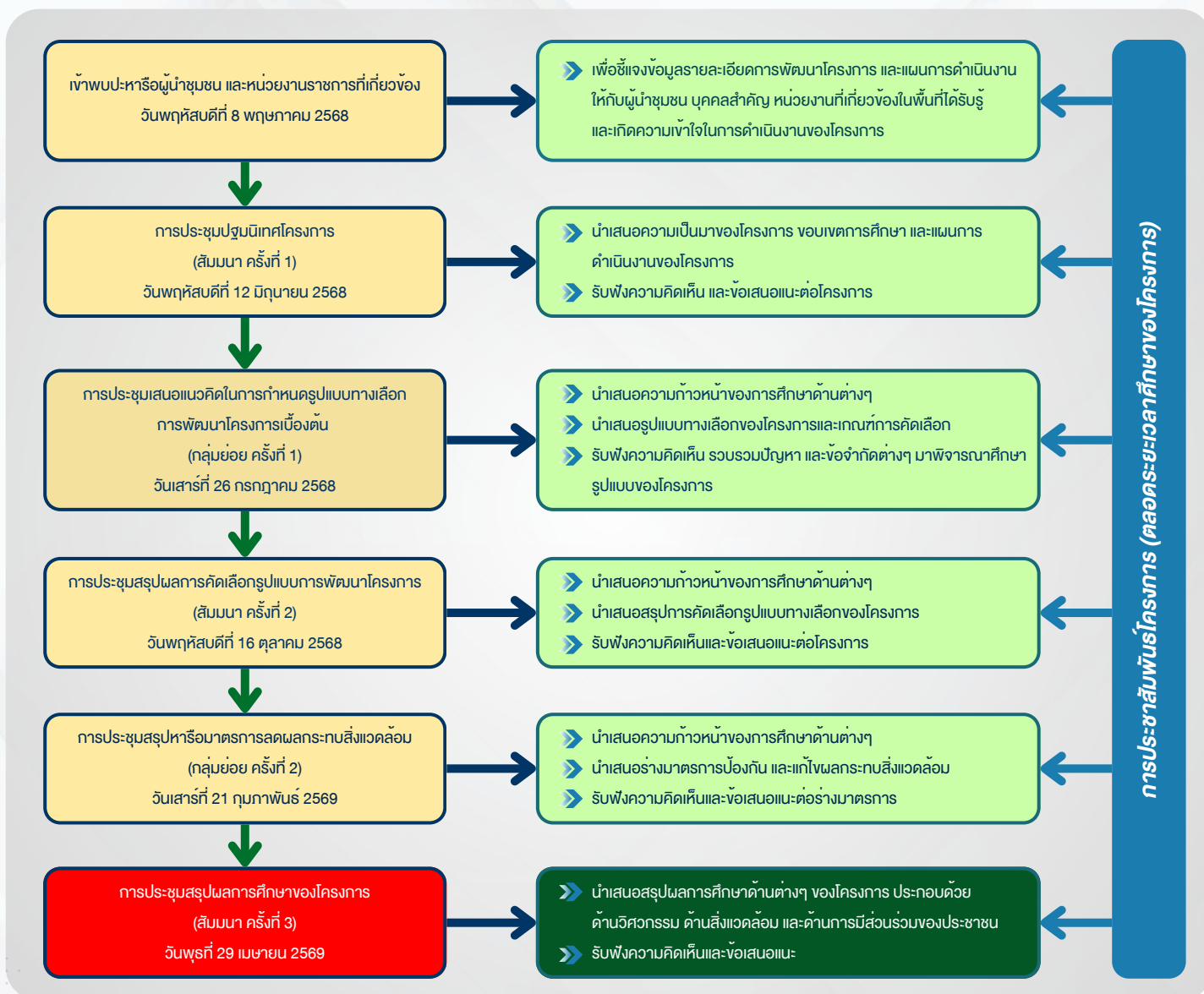
การประชาสัมพันธ์โครงการ

1. การประชุมปรึกษาหารือ หัวหน้าส่วนราชการที่เกี่ยวข้องและผู้นำชุมชน เพื่อเตรียมความพร้อมของชุมชนการประชาสัมพันธ์โครงการ

2. ผ่านทางสื่อประกอบการประชุม (เอกสารประกอบการประชุม แผ่นพับ บอร์ดนิทรรศการ สไลด์ประกอบการบรรยาย)

เว็บไซต์โครงการ : www.hwnakornchaisribypass.com Line Official : [@hwnakornchaisri \(@377gkehu\)](https://www.line.me/tw/hwnakornchaisri)

facebook page : (โครงการทางแยกต่างระดับจุดตัดทางหลวงหมายเลข 4 กับทางเลี่ยงเมืองนครชัยศรี)





การดำเนินงานด้านการมีส่วนร่วมของประชาชนที่ผ่านมา

» การเข้าพบเพื่อปรึกษาหารือ ส่วนราชการที่เกี่ยวข้อง

การประชาสัมพันธ์โครงการและการให้ข้อมูลข่าวสาร/การเข้าพบเพื่อปรึกษาหารือ ส่วนราชการที่เกี่ยวข้อง ได้แก่ ผู้ว่าราชการจังหวัดนครปฐม รองผู้ว่าราชการจังหวัดนครปฐม หัวหน้าสำนักงานจังหวัดนครปฐม รองผู้อำนวยการแขวงทางหลวงนครปฐม สำนักงานทรัพยากรธรรมชาติและสิ่งแวดล้อมจังหวัดนครปฐม ปลัดอำเภอนครชัยศรี นายกเทศมนตรี นายกองค้ำการบริหารส่วนตำบล และกำนัน ผู้ใหญ่บ้านในพื้นที่ศึกษาของโครงการ ในวันพฤหัสบดีที่ 8 พฤษภาคม พ.ศ.2568



» การประชุมปฐมนิเทศโครงการ (สัมมนา ครั้งที่ 1)

เพื่อนำเสนอข้อมูลข่าวสารของโครงการประกอบด้วย ความเป็นมาของโครงการ วัตถุประสงค์ของการศึกษา พื้นที่ศึกษา ขอบเขตการศึกษาและแผนการดำเนินงานด้านต่างๆ พร้อมทั้งรับฟังความคิดเห็นและข้อเสนอแนะจากผู้มีส่วนได้เสียต่อโครงการ เมื่อวันพฤหัสบดีที่ 12 มิถุนายน 2568 เวลา 13.30 – 16.30 น. ณ หอประชุมเฉลิมพระเกียรติ 60 พรรษามหาราชาฯ ที่ว่าการอำเภอนครชัยศรี จังหวัดนครปฐม โดยได้รับเกียรติจาก นายรณภพ เวียงสิมมา รองผู้ว่าราชการจังหวัดนครปฐม เป็นประธานกล่าวเปิดการประชุม ซึ่งมีผู้เข้าร่วมประชุมรวมทั้งสิ้น 119 คน



» การประชุมเสนอแนวคิดในการกำหนดรูปแบบทางเลือก การพัฒนาโครงการเบื้องต้น (กลุ่มย่อย ครั้งที่ 1)

เพื่อนำเสนอความก้าวหน้าของผลการศึกษาด้านต่าง ๆ โดยเฉพาะรูปแบบทางเลือกและหลักเกณฑ์การคัดเลือกรูปแบบทางเลือก ข้อดี-ข้อเสียในแต่ละรูปแบบทางเลือก พร้อมทั้งรับฟังความคิดเห็นและข้อเสนอแนะจากผู้มีส่วนได้เสีย เมื่อวันเสาร์ที่ 26 กรกฎาคม 2568 เวลา 13.30 -16.30 น. ณ หอประชุมเฉลิมพระเกียรติ 60 พรรษามหาราชาฯ ที่ว่าการอำเภอนครชัยศรี จังหวัดนครปฐม โดยได้รับเกียรติจาก นายพุดผศิชู ไซคสิริทธิงษ์ ปลัดอาวุโสอำเภอนครชัยศรี เป็นประธานกล่าวเปิดการประชุม ซึ่งมีผู้เข้าร่วมประชุมรวมทั้งสิ้น 76 คน



การดำเนินงานด้านการมีส่วนร่วมของประชาชนที่ผ่านมา

» การประชุมสรุปผลการคัดเลือกรูปแบบการพัฒนาโครงการ (สัมมนา ครั้งที่ 2)

เพื่อนำเสนอความก้าวหน้าของการศึกษา โดยเฉพาะสรุปผลการคัดเลือกรูปแบบการพัฒนาโครงการที่เหมาะสม พร้อมทั้งรับฟังความคิดเห็น และข้อเสนอแนะจากผู้มีส่วนได้เสีย เมื่อวันที่พฤหัสบดีที่ 16 ตุลาคม 2568 เวลา 13.30 -16.30 น. ณ หอประชุมเฉลิมพระเกียรติ 60 พรรษา มหาราชินี ที่ว่าการอำเภอนครชัยศรี จังหวัดนครปฐม โดยได้รับเกียรติจากนายอรรถวุฒิ พึ่งเนียม รองผู้ว่าราชการจังหวัดนครปฐม เป็นประธานการประชุม โดยมีกลุ่มเป้าหมายเข้าร่วมประชุมทั้งสิ้น 110 ราย



» การประชุมหารือมาตรการลดผลกระทบสิ่งแวดล้อม (กลุ่มย่อย ครั้งที่ 2)

เพื่อนำเสนอความก้าวหน้าของผลการศึกษาด้านต่าง ๆ โดยเฉพาะรายละเอียดของแนวเส้นทาง รูปแบบทางแยกต่างระดับ และรูปแบบการพัฒนาของโครงการ ผลกระทบสิ่งแวดล้อม และร่างมาตรการป้องกัน และแก้ไขผลกระทบสิ่งแวดล้อมของโครงการ พร้อมทั้งรับฟังความคิดเห็น และข้อเสนอแนะจากผู้มีส่วนได้เสีย เมื่อวันที่เสาร์ที่ 21 กุมภาพันธ์ 2569 เวลา 13.30 -16.30 น. ณ หอประชุมเฉลิมพระเกียรติ 60 พรรษา มหาราชินี ที่ว่าการอำเภอนครชัยศรี จังหวัดนครปฐม โดยได้รับเกียรติจากนายพุดผศิชู โชคสิริธีรย์ ปลัดอาวุโสอำเภอนครชัยศรี เป็นประธานการประชุม ซึ่งมีผู้เข้าร่วมประชุมทั้งสิ้น 89 ราย





ติดต่อและสอบถามข้อมูลเพิ่มเติม



สำนักสำรวจและออกแบบ

เลขที่ 2/486 ถนนศรีอยุธยา
แขวงทุ่งพญาไท เขตราชเทวี
กรุงเทพฯ 10400
โทรศัพท์ : 0 2354 6668-75 ต่อ 24038
โทรสาร : 0 2354 1034
อีเมล: surveydesign.doh@gmail.com

แขวงทางหลวงนครปฐม

เลขที่ 1190 ตำบลสนามจันทร์
อำเภอเมือง จังหวัดนครปฐม 73000
โทรศัพท์ : 0 3425 8856
โทรสาร : 0 3425 8855
อีเมล : doh1351@doh.go.th

บริษัทที่ปรึกษา



บริษัท ทรานส์คอนซัลท์ จำกัด

อาคาร เดอะ ปิณธ์ ชั้น 5
เลขที่ 125 ถนนคลองลำเจียก
แขวงนวมินทร์ เขตบึงกุ่ม
กรุงเทพมหานคร 10230
โทรศัพท์ : 0 2943 9627 - 29
โทรสาร : 0 2943 9632



บริษัท อีไอ คอนซัลแตนท์ จำกัด

เลขที่ 118/49 ซอยรามอินทรา 23
แขวงท่าแร้ง เขตบางเขน
กรุงเทพมหานคร 10220
โทรศัพท์ : 0 2351 0224
โทรสาร : 0 2351



บริษัท อีเอ็ม ดีไซน์ แอนด์ แมเนจเม้นท์ จำกัด

เลขที่ 59/999 หมู่ที่ 3
ตำบลคลองเกลือ
อำเภอปากเกร็ด
จังหวัดนนทบุรี 11120
โทรศัพท์ : 088 088 0025



บริษัท ดีไว พลัส จำกัด

เลขที่ 343/41 , 343/42 , 343/43
ถนนคลองลำเจียก แขวงนวลจันทร์
เขตบึงกุ่ม กรุงเทพมหานคร 10230
โทรศัพท์ : 0 2943 9452
โทรสาร : 0 2105 3408



Line Official

ID : hwnakornchaisri (@377gkehu)



ดาวนิโกลเดเอกสาร
ประกอบการประชุม



Facebook
โครงการ

facebook page : โครงการทางแยกต่างระดับจุดตัด
ทางหลวงหมายเลข 4 กับทางเสียงเมืองนครชัยศรี



เว็บไซต์โครงการ

www.hwnakornchaisribypass.com